

**IERAL**

de Fundación Mediterránea

## Revista Novedades Económicas

Año - Edición N° 660

14 de Febrero de 2012

### **El Turismo Internacional y el “Efecto Maravilla”**

Por Gerardo Alonso Schwarz  
[galonsooschwarz@arnet.com.ar](mailto:galonsooschwarz@arnet.com.ar)

Los arribos de turistas internacionales a Sudamérica el año pasado registraron la mayor tasa de crecimiento a nivel mundial (10,4 %), alcanzando un total de 26,1 millones de turistas internacionales. Si bien Argentina no ha tenido en 2011 una dinámica tan importante, ha acumulado un crecimiento del 30,7 % con respecto al año 2006.

Dentro de este marco, la elección de uno de los principales productos turísticos del país, las Cataratas del Iguazú, como Maravilla Mundial de la Naturaleza genera tanto una enorme oportunidad como también importantes desafíos.

Los productos turísticos que anteriormente fueron elegidos maravilla del mundo muestran tasas de crecimiento de hasta 170 % en cinco años, lo cual nos genera la necesidad de adecuar de la infraestructura básica y de transportes regional, la adecuación de la oferta turística de la región para posibilitar el derrame hacia otros destinos complementarios y mejorar la conectividad aérea del destino Iguazú con otros destinos internacionales de Sudamérica, entre otras cosas.

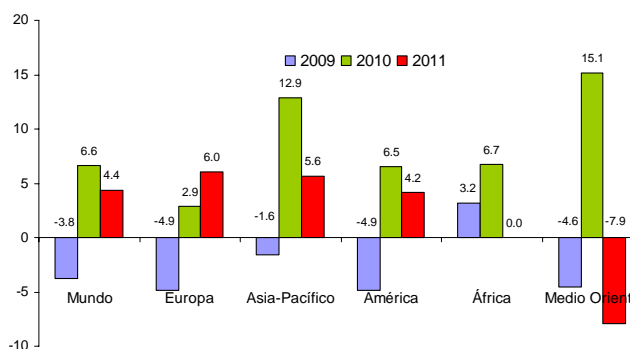
## 1- El Turismo Internacional en el Mundo

Según datos de la Organización Mundial del Turismo durante el año 2011 hubo 980 millones de turistas internacionales a nivel mundial, lo cual representó un crecimiento del 4,4 % con respecto a los turistas internacionales del año anterior.

Dentro de este total se observa que el continente europeo continúa concentrando la mayor cantidad de turistas, con 502,8 millones de turistas internacionales

(y con un crecimiento del 6 % en el último año), seguido por Asia y el Pacífico, con 216 millones de turistas (y un crecimiento del 5,6 % en 2011).

Llegada de Turistas Internacionales  
Variación anual 2009, 2010 y 2011



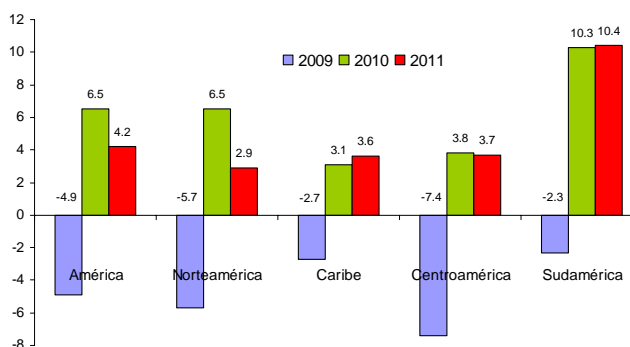
Fuente: Ieral NEA en base a OMT

La tercera región en importancia es el continente americano, con 156,2 millones de turistas internacionales y con un crecimiento anual del 4,2 % en el último año.

Muy detrás de estos números encontramos a África, con 49,8 millones de turistas (con un crecimiento nulo en 2011) y a Oriente Medio con 55,4 millones de turistas internacionales pero con una caída del 7,9 % en los arribos internacionales.

A nivel subregional, en el continente americano observamos que durante el año 2011, América del Norte recibió 101 millones de turistas internacionales, lo cual muestra un crecimiento del 2,9 % con respecto a 2010.

Llegada de Turistas Internacionales  
Variación anual 2009, 2010 y 2011



Fuente: Ieral NEA en base a OMT

En segundo lugar de importancia encontramos a Sudamérica, con 26,1 millones de turistas internacionales y un crecimiento muy fuerte del 10,4 % (el cual a su vez es el más importante de todas las subregiones analizadas por la OMT).

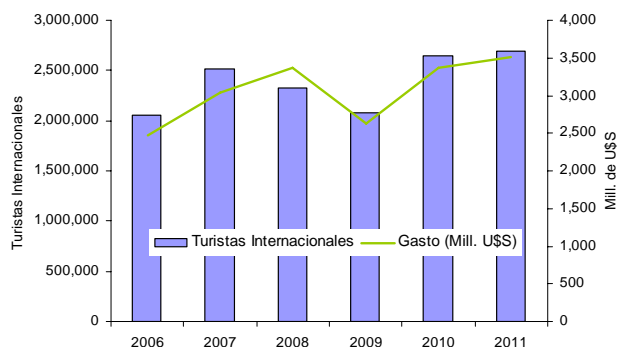
Finalmente se observa que el Caribe ha recibido a 20,8 millones de turistas (con un crecimiento del 3,6 %) y Centroamérica ha recibido a 8,2 millones de turistas (con un crecimiento del 3,7 % con respecto a 2010).

## 2- El Turismo Internacional en Argentina

Durante el año 2011 ingresaron a la Argentina país un total de 2,692.960 millones de turistas internacionales por los principales aeropuertos de nuestro país, lo cual indica un crecimiento del 1,7 % con respecto a los turistas recibidos en 2010.<sup>1</sup>

Estos turistas internacionales gastaron en nuestro país el año pasado 3.514 millones de dólares, 4,2 % más que durante el año 2010.

Arribo de Turistas Internacionales a Ppales. Aeropuertos de Argentina y Gasto (Mill. de U\$S). 2006 a 2011



Fuente: Ieral NEA en base a ETI del INDEC

No obstante, si analizamos la evolución de estas variables en los últimos años, observamos que los arribos de turistas internacionales crecieron 30,7 % con respecto a 2006 y el gasto total generado por los mismos creció el 42,1 % en dicho periodo.

## 3- Ingreso de turistas a los Parques Nacionales Iguazú de Argentina y Brasil

El ingreso de turistas al Parque Nacional Iguazú en el último año aumentó un 3 %, alcanzando el récord de 1.224.253 visitantes durante los doce meses del año 2011.

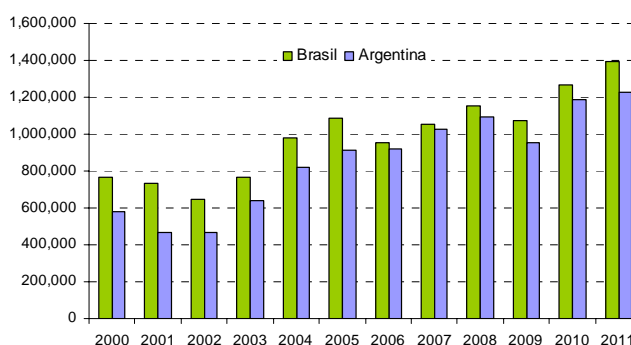
<sup>1</sup> Cabe aclarar que estos datos sólo incluyen los arribos de turistas internacionales al Aeropuerto de Ezeiza y al Aeroparque Jorge Newbery de la ciudad de Buenos Aires.

En el caso del Parque Nacional Iguazú de Brasil, observamos que en igual período recibió a 1.394.187 visitantes, registrando un incremento del 10 % en el último año.

En este punto, a su vez, resulta interesante señalar que en los últimos diez años el crecimiento acumulado de visitantes registrados en estos dos parques muestran un crecimiento del 89 % para el caso brasileño y del 162 % para el parque argentino.

Con respecto a los datos provisorios de enero de este año, se observa que en el Parque Nacional Iguazú de Argentina se recibió a 190.451 visitantes (lo que señala un crecimiento del 16 % con respecto a igual período del año pasado) y en el Parque Nacional Iguazú de Brasil hubo 198.521 (con un incremento de 8.7 % con respecto a enero de 2011).

Ingreso de Visitantes a Parque Nacional Iguazú de Argentina y Brasil. 2000 a 2011



Fuente: Ieral NEA en base a IPEC e IBAMA

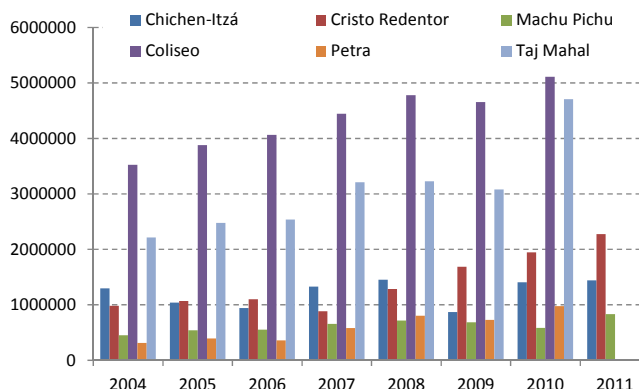
Teniendo en cuenta la reciente elección de este atractivo turístico como una de las Siete Maravillas Naturales del Mundo, y más allá del claro crecimiento registrado en los últimos años, cabe preguntarse que tanto puede impactar este anuncio en la dinámica del turismo en la región.

#### 4- El “Efecto Maravilla” en otros Productos Turísticos del Mundo

En este sentido resulta interesante observar la dinámica que han tenido los productos turísticos elegidos en el año 2007 como las “Nuevas 7 Maravillas del Mundo”.

Ingresos de Visitantes a Atractivos Elegidos como “Nuevas 7 Maravillas” del Mundo. 2006-2011

Según los últimos datos disponibles, ingresaron en el Coliseo Romano (Italia) 5,1 millones de visitantes (año 2010), en el complejo Taj Mahal (India) 4,7 millones (año 2010), al Cristo Redentor (Brasil) visitaron 2,3 millones de personas (año 2011), en el



Fuente: Ieral NEA en base a estadísticas oficiales

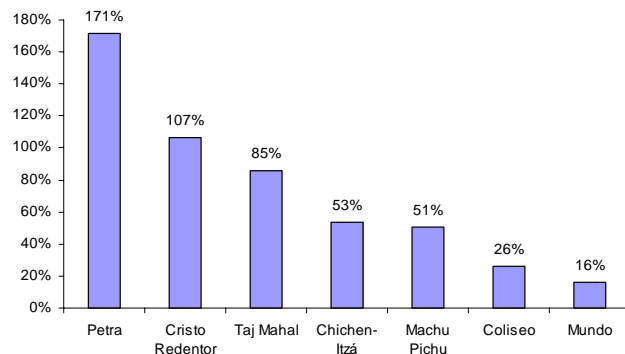
complejo de Chichen-Itzá (México) ingresaron 1,4 millones de visitantes (año 2011), a la ciudad de Petra (Jordania) fueron 975 mil personas en el 2010 y visitaron Machu Pichu (Perú) 832 mil turistas en 2011.<sup>2</sup>

Sin dudas el caso más destacado lo representa la ciudad de Petra ya que en el año 2006 (año previo a ser elegidas Maravillas del Mundo) sólo era visitada por 359 mil personas, lo cual implica hasta el año 2010 un crecimiento acumulado del orden de 171 %.

Por otro lado, se observa un crecimiento en la cantidad de visitantes con respecto a los números registrado en el año 2006 del orden de 107 % para la estatua de Cristo Redentor (Brasil), 85 % para el complejo Taj Mahal (India), 53 % para el complejo de Chichen-Itzá (México), 51 % para Machu Pichu (Perú) y del 26 % para el Coliseo Romano (Italia).

Crecimiento del Turismo Mundial y de Ingresos de Visitantes a Atractivos Elegidos como “Nuevas 7 Maravillas” del Mundo. 2006-2011<sup>3</sup>

Cabe destacar que estas muy importantes tasas de crecimiento registradas cobran aún mayor importancia si tenemos en cuenta que en igual período el arribo de turistas internacionales a nivel mundial sólo ha crecido un 16 %.



Fuente: Ieral NEA en base a estadísticas oficiales

Teniendo en cuenta que estos datos muestran en todos los casos dinámicas mucho más fuertes que las registradas a nivel mundial o regional, el contar con una “maravilla del mundo” abre tantas oportunidades como desafíos.

Entre los desafíos podemos nombrar la adecuación de la infraestructura básica, la adecuación de la oferta turística de la región para posibilitar el derrame hacia otros destinos complementarios y mejorar la conectividad aérea del destino Iguazú con otros destinos internacionales de Sudamérica, etc.

<sup>2</sup> No se incluyen información de la Muralla China debido a la extensión de la misma hace muy complejo poder cuantificar el número de visitas que recibe en toda su extensión.

<sup>3</sup> Al no estar publicados aún los datos oficiales del año 2011 correspondientes al Coliseo Romano (Italia), Petra (Jordania) y Taj Mahal (India), se han tomado para estos casos como referencia los valores de 2010.